

Département de Physique



Paris, le 05 février 2014

## **Travaux CPER**

**1 Installations du chantier et planning**

**2 Points techniques**

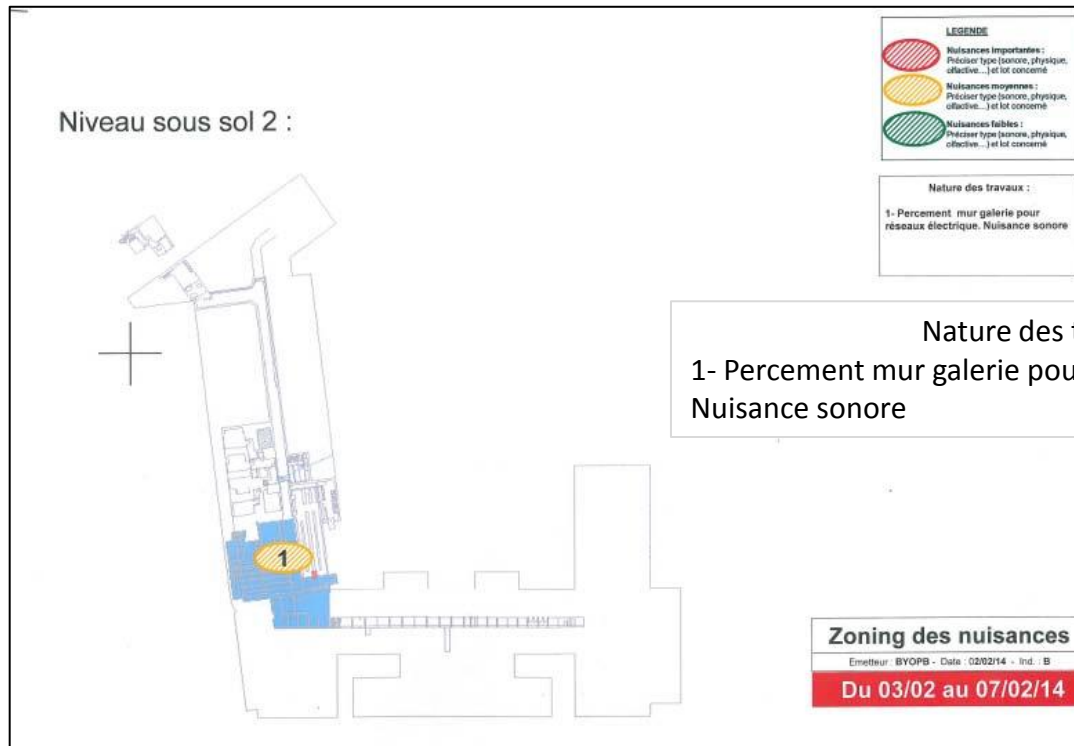
# 1 Installations du chantier et planning



**-Bouygues a élaboré le document « Zoning des nuisances »**

\* Ce document décrit les travaux en cours, les travaux à venir dans une semaine et leur niveau de nuisance

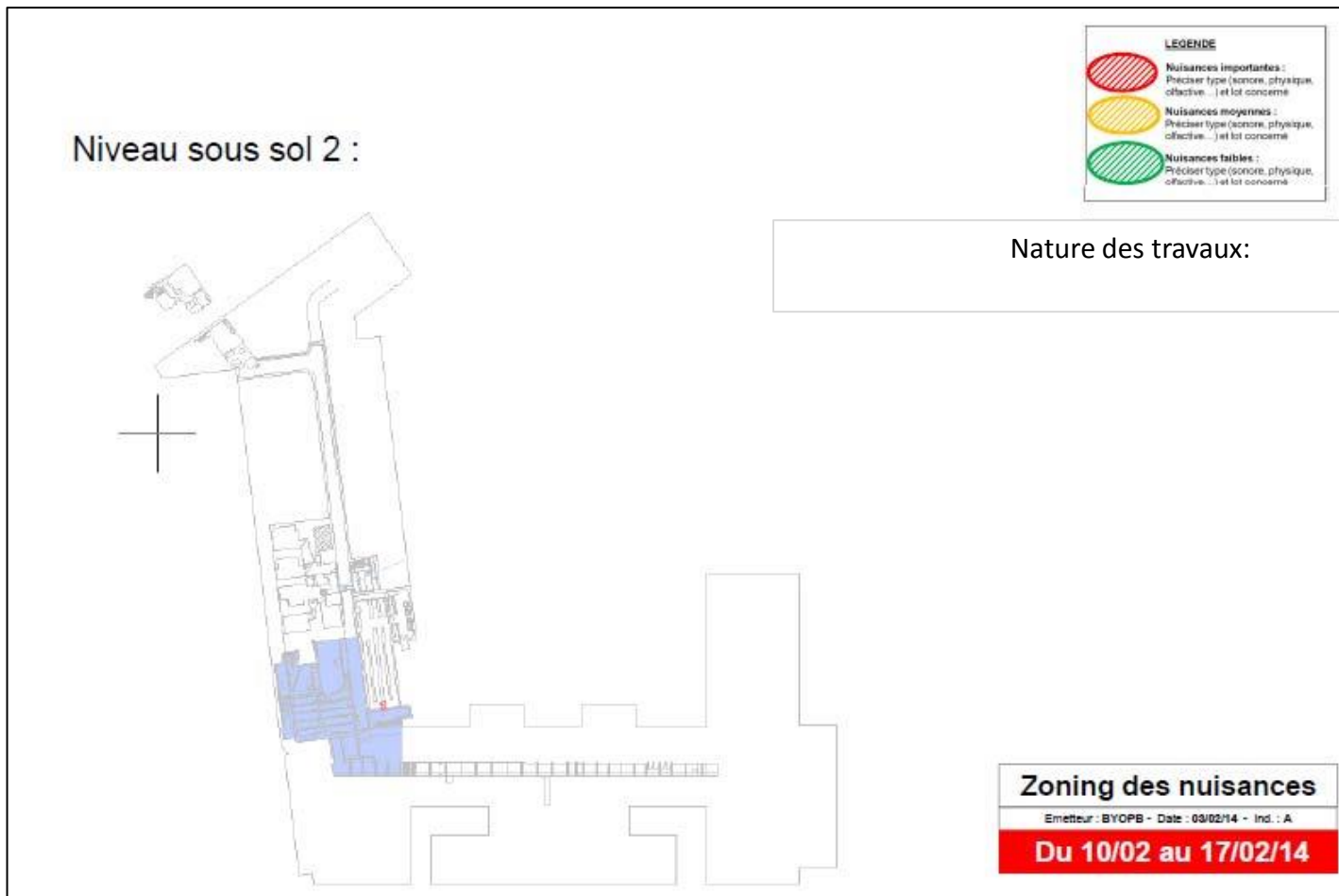
\* Le 30 janvier 2014, l'ENS a transmis les plans de zoning de nuisance et nature des travaux correspondants à la période du 27-31 janvier 2014 et 03-07 février 2014.



# 1 Installations du chantier et planning



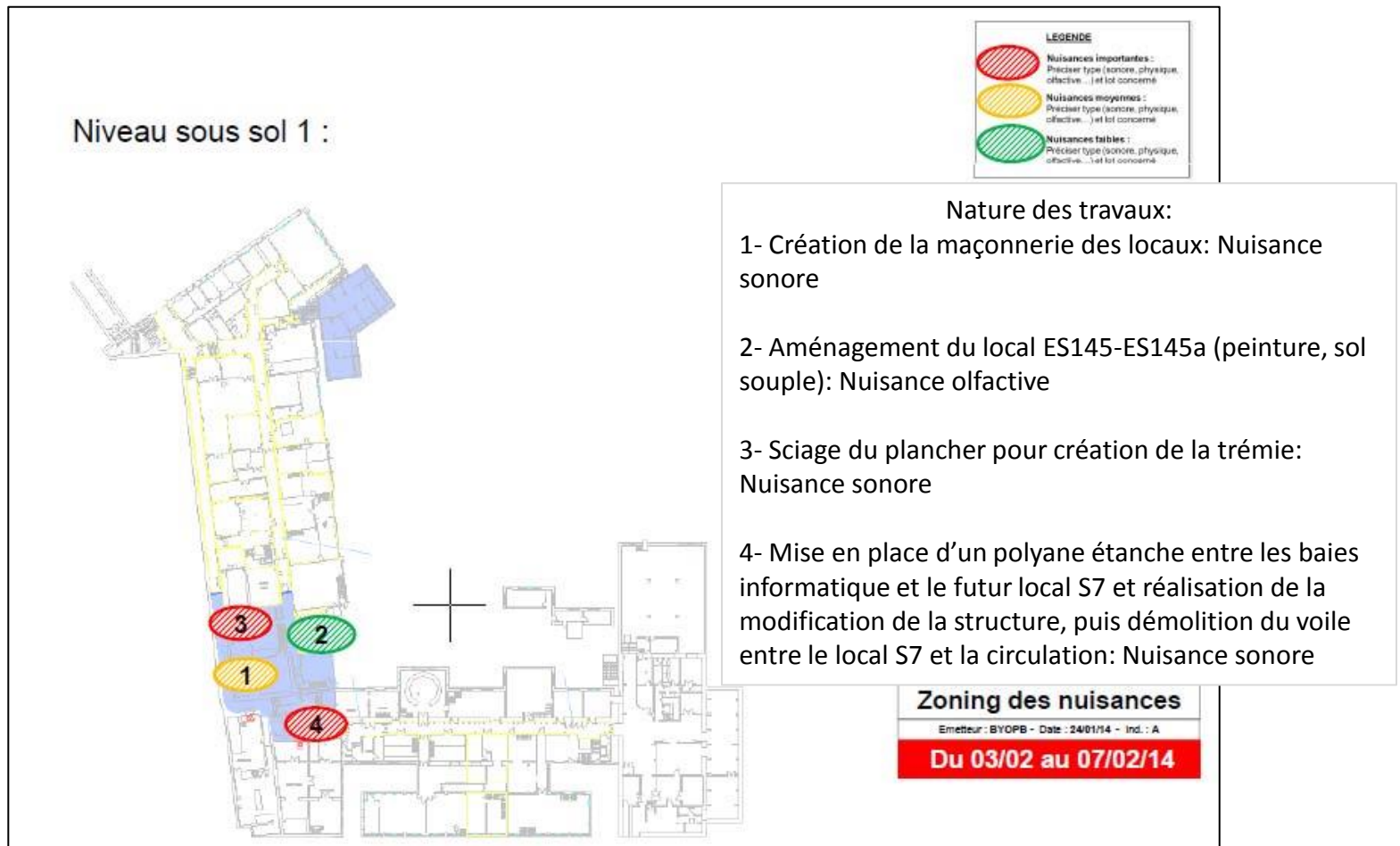
*-Bouygues a élaboré le document « Zoning des nuisances » du 10/02 au 17/02/2014*



# 1 Installations du chantier et planning



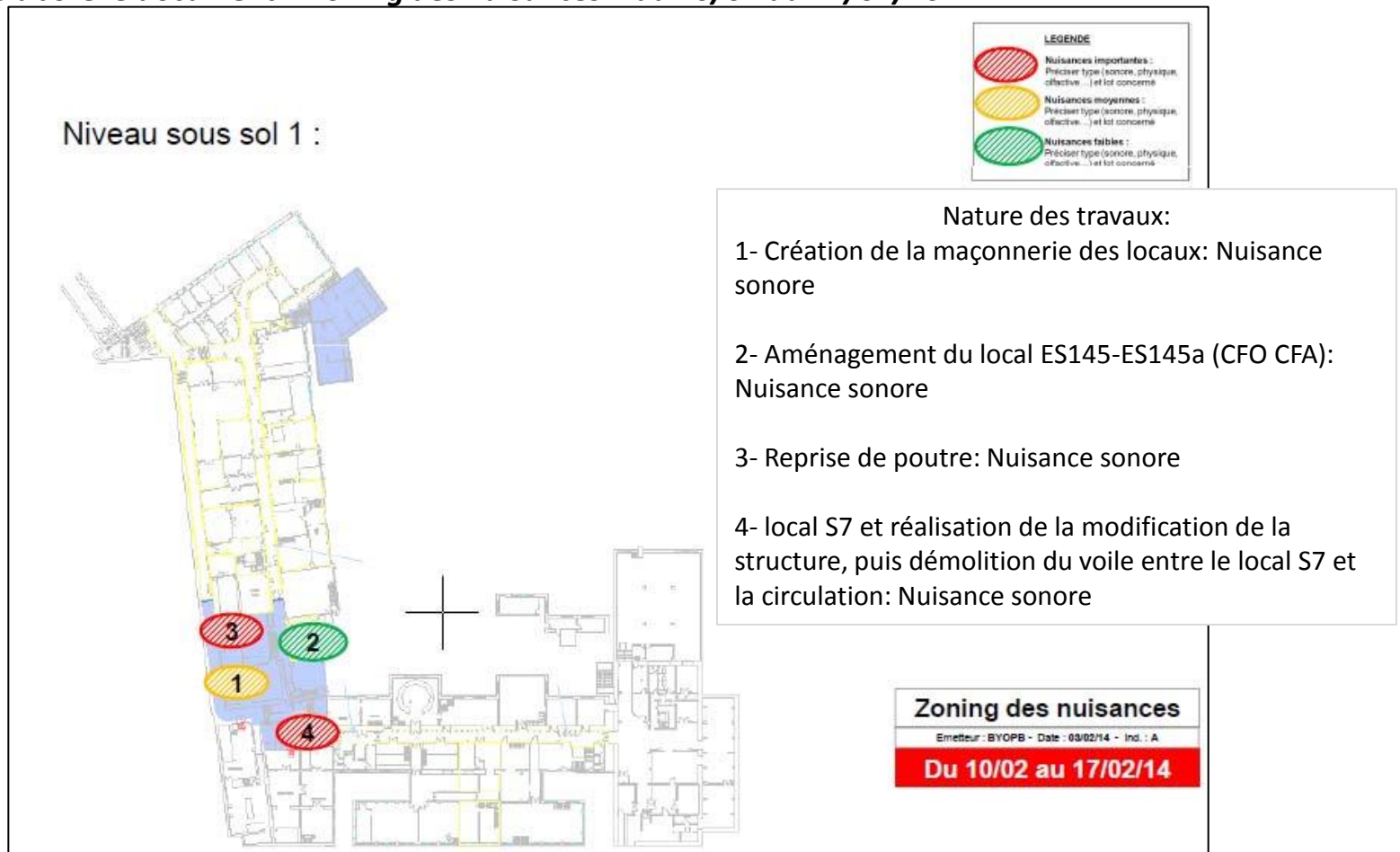
-Bouygues a élaboré le document « Zoning des nuisances »



# 1 Installations du chantier et planning



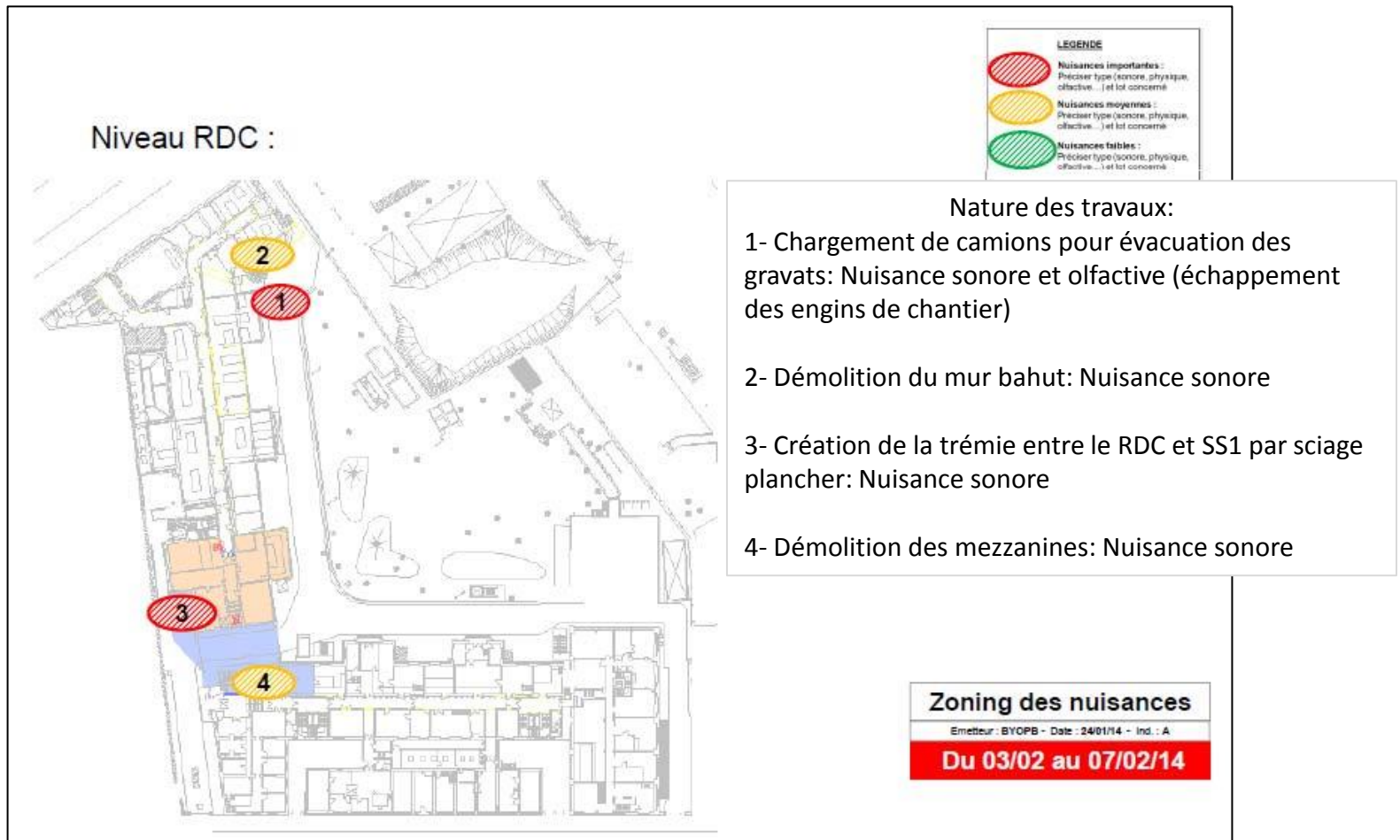
*-Bouygues a élaboré le document « Zoning des nuisances » du 10/02 au 17/02/2014*



# 1 Installations du chantier et planning



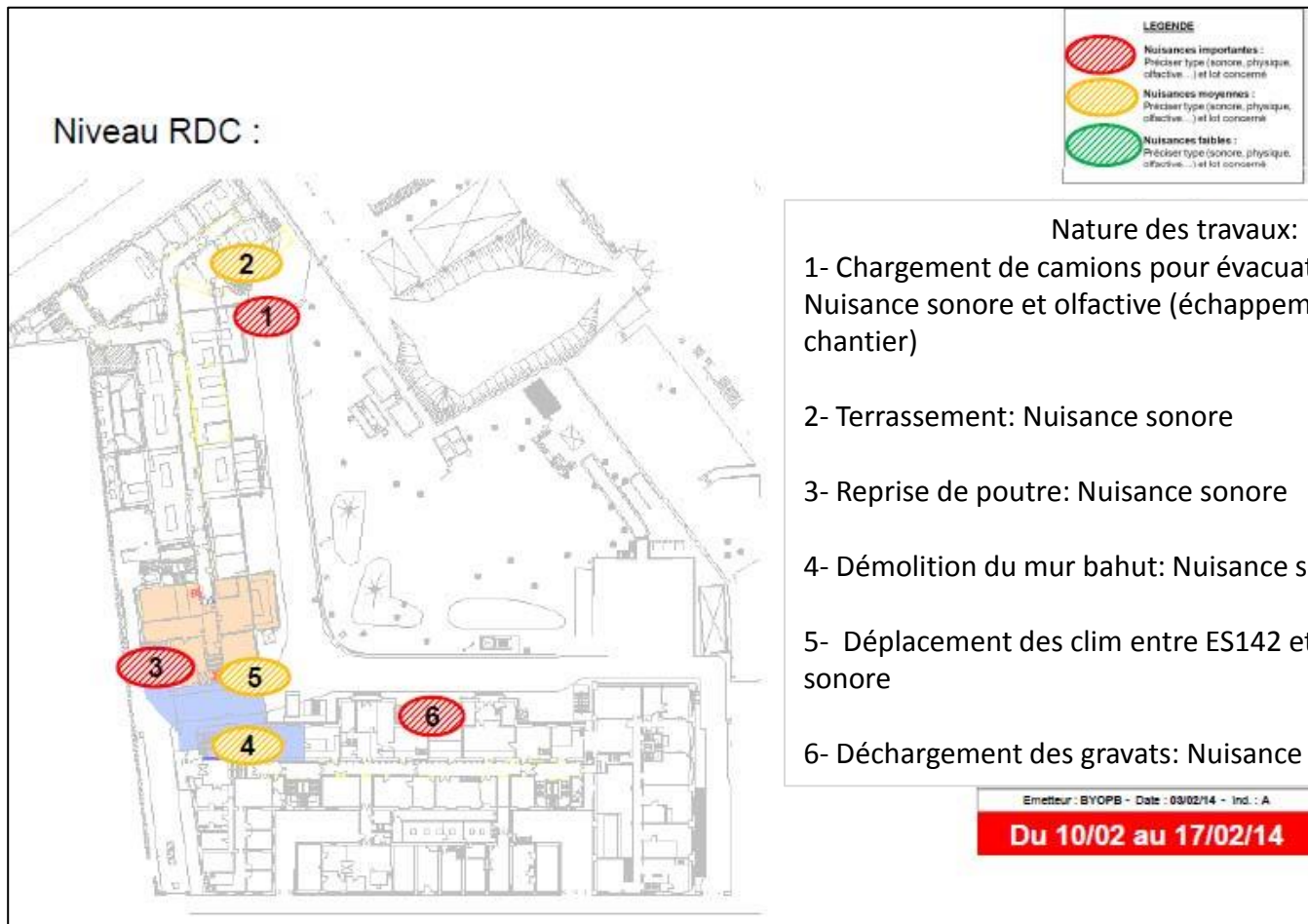
-Bouygues a élaboré le document « Zoning des nuisances »



# 1 Installations du chantier et planning



*-Bouygues a élaboré le document « Zoning des nuisances » du 10/02 au 17/02/2014*

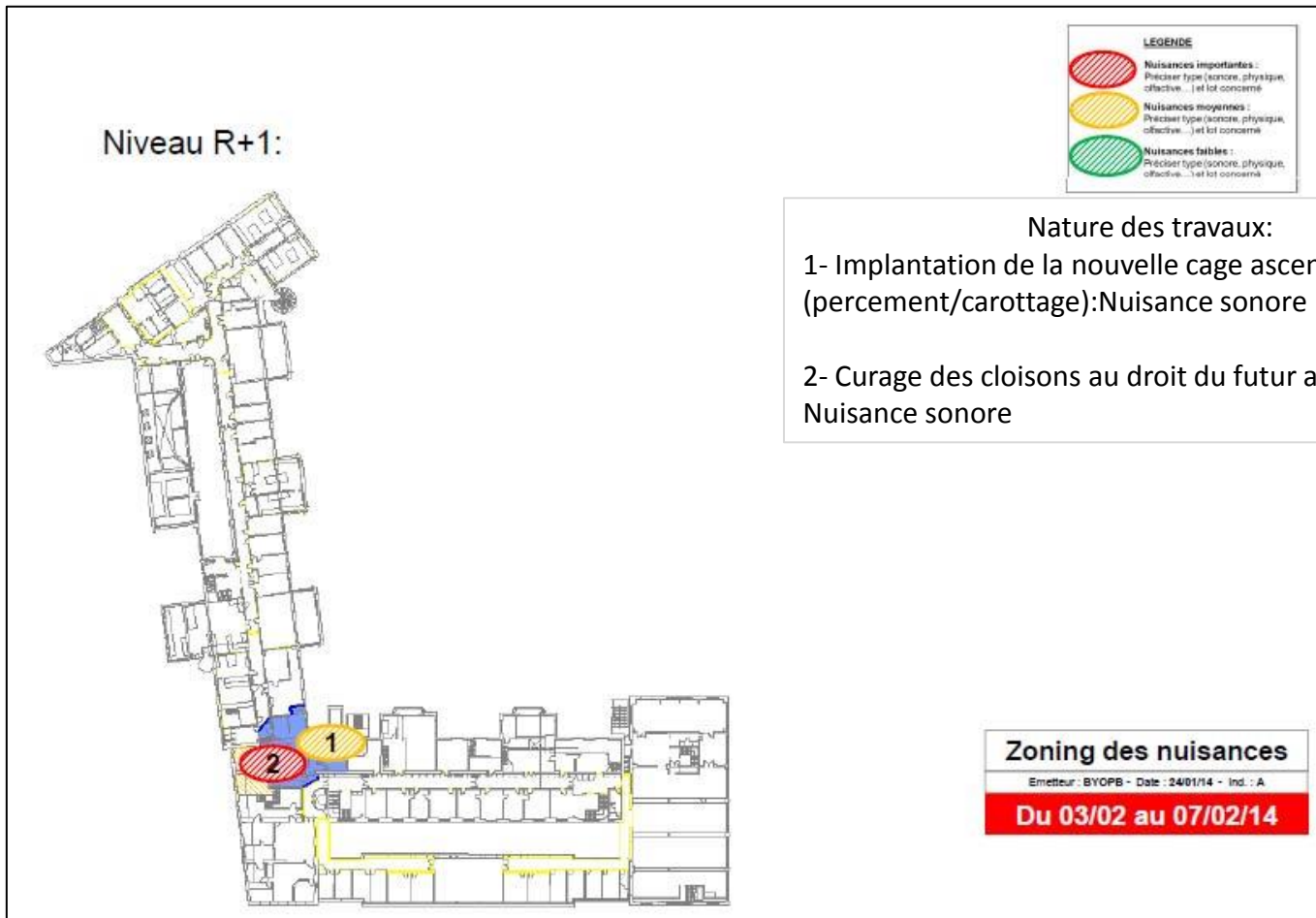




# 1 Installations du chantier et planning



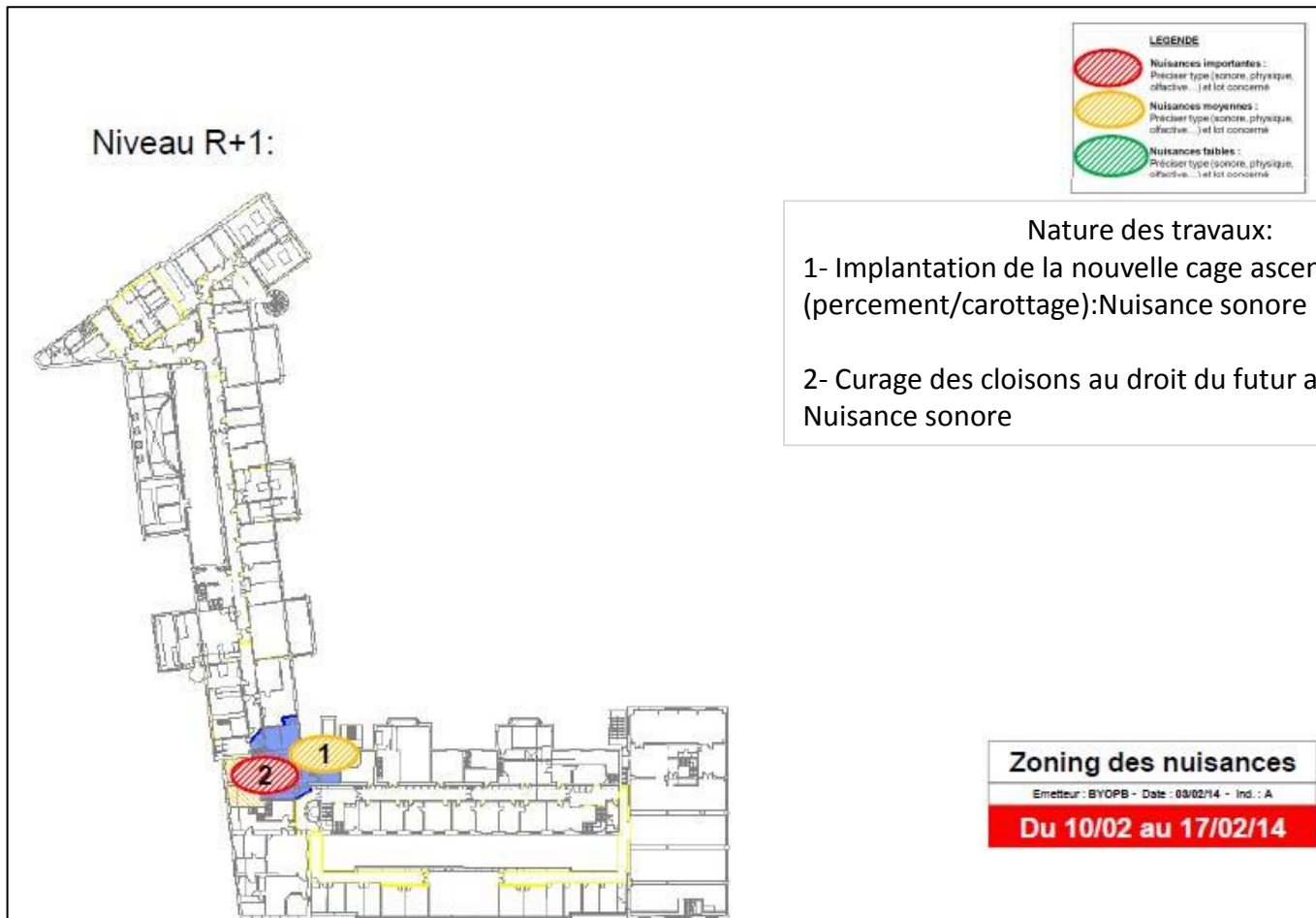
*-Bouygues a élaboré le document « Zoning des nuisances »*



# 1 Installations du chantier et planning



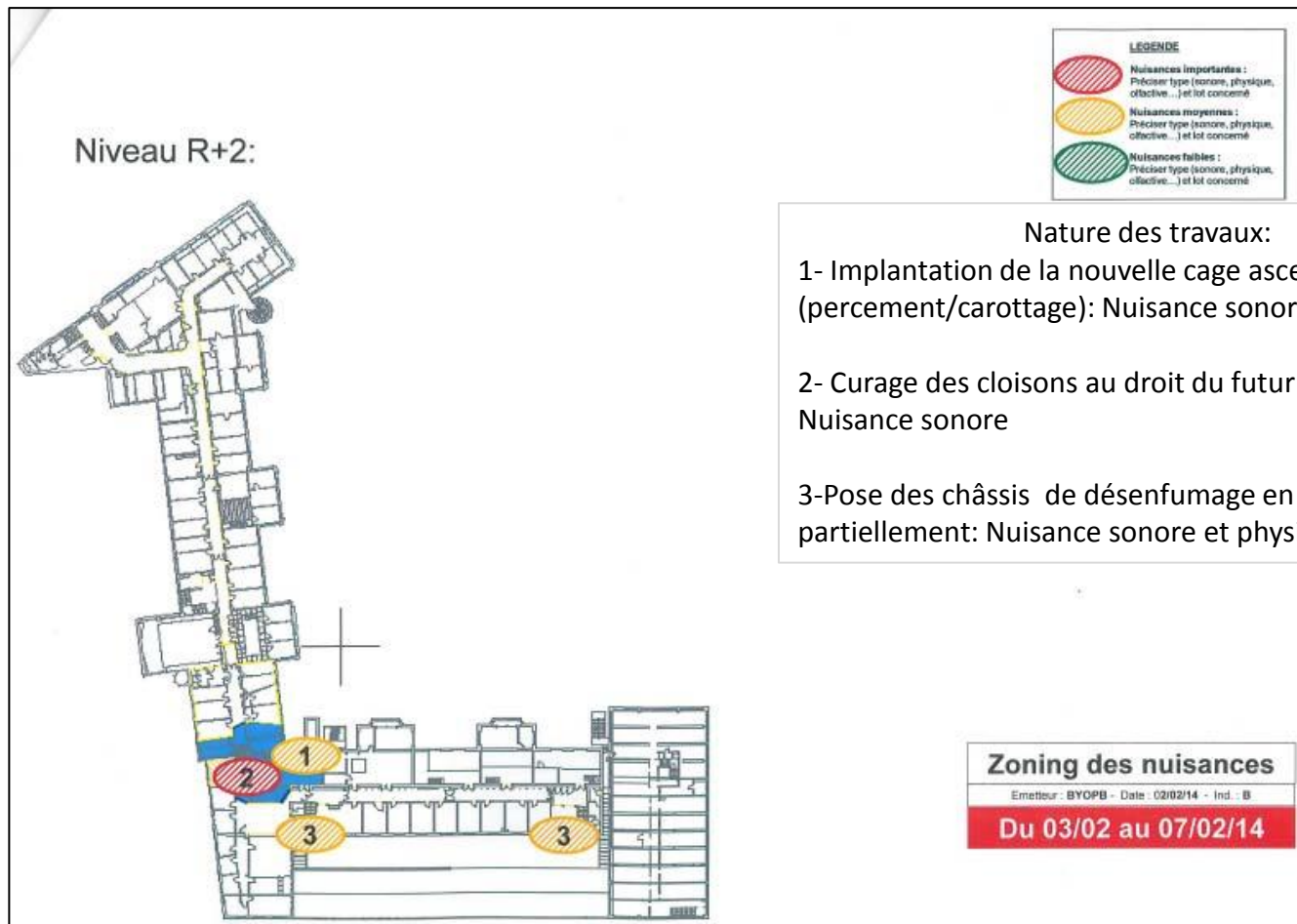
*-Bouygues a élaboré le document « Zoning des nuisances » du 10/02 au 17/02/2014*



# 1 Installations du chantier et planning



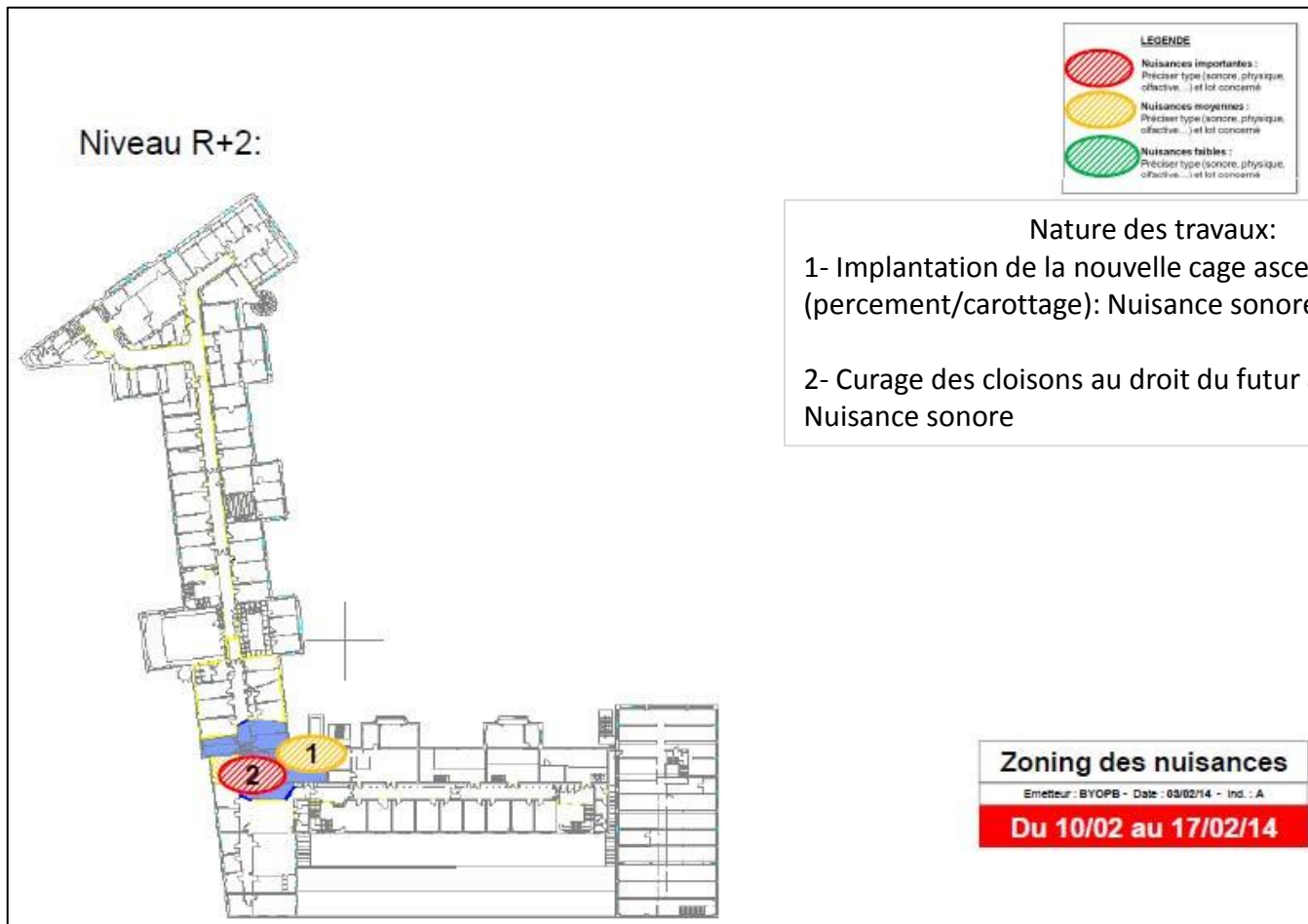
*-Bouygues a élaboré le document « Zoning des nuisances »*



# 1 Installations du chantier et planning



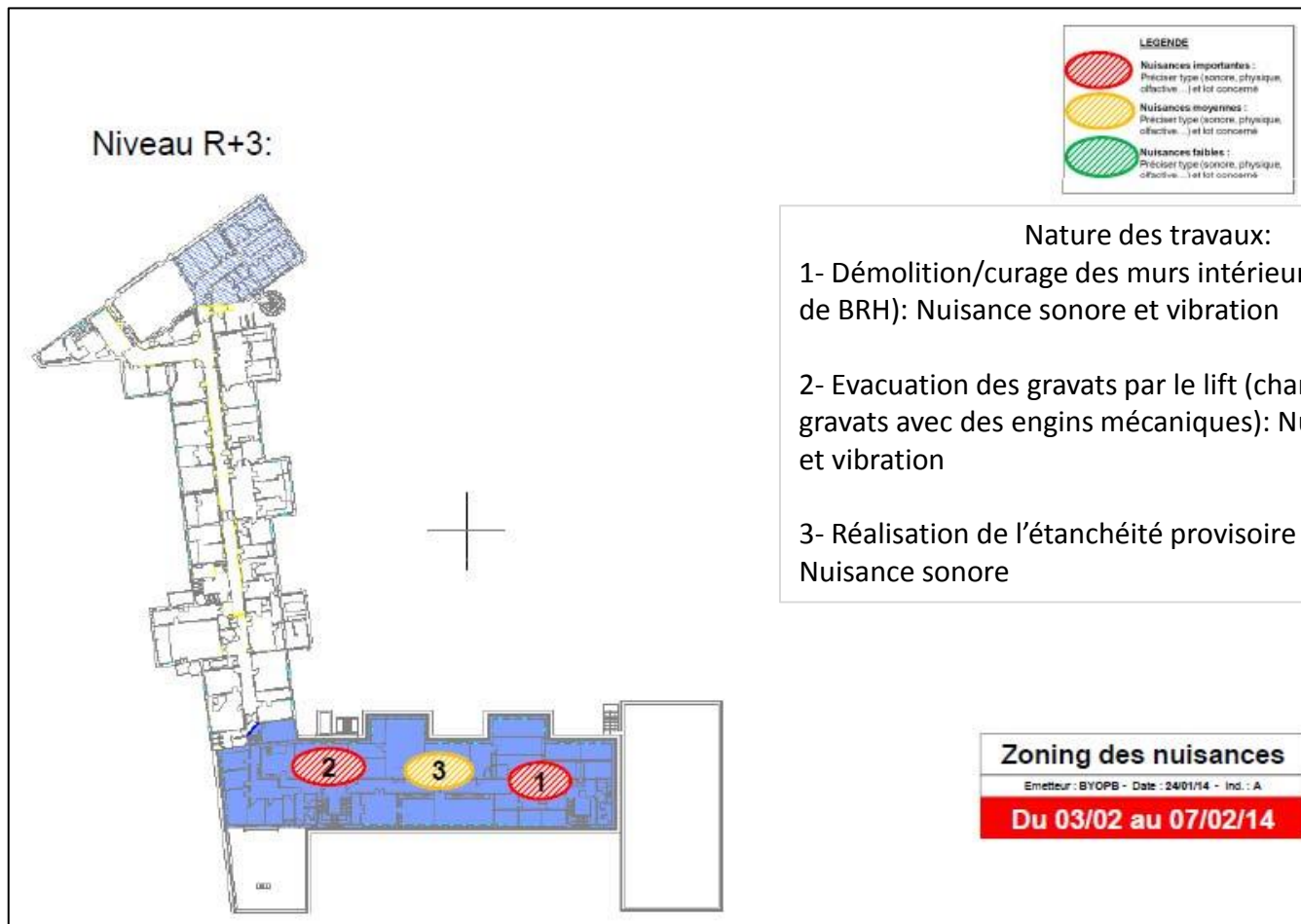
*-Bouygues a élaboré le document « Zoning des nuisances » du 10/02 au 17/02/2014*



# 1 Installations du chantier et planning



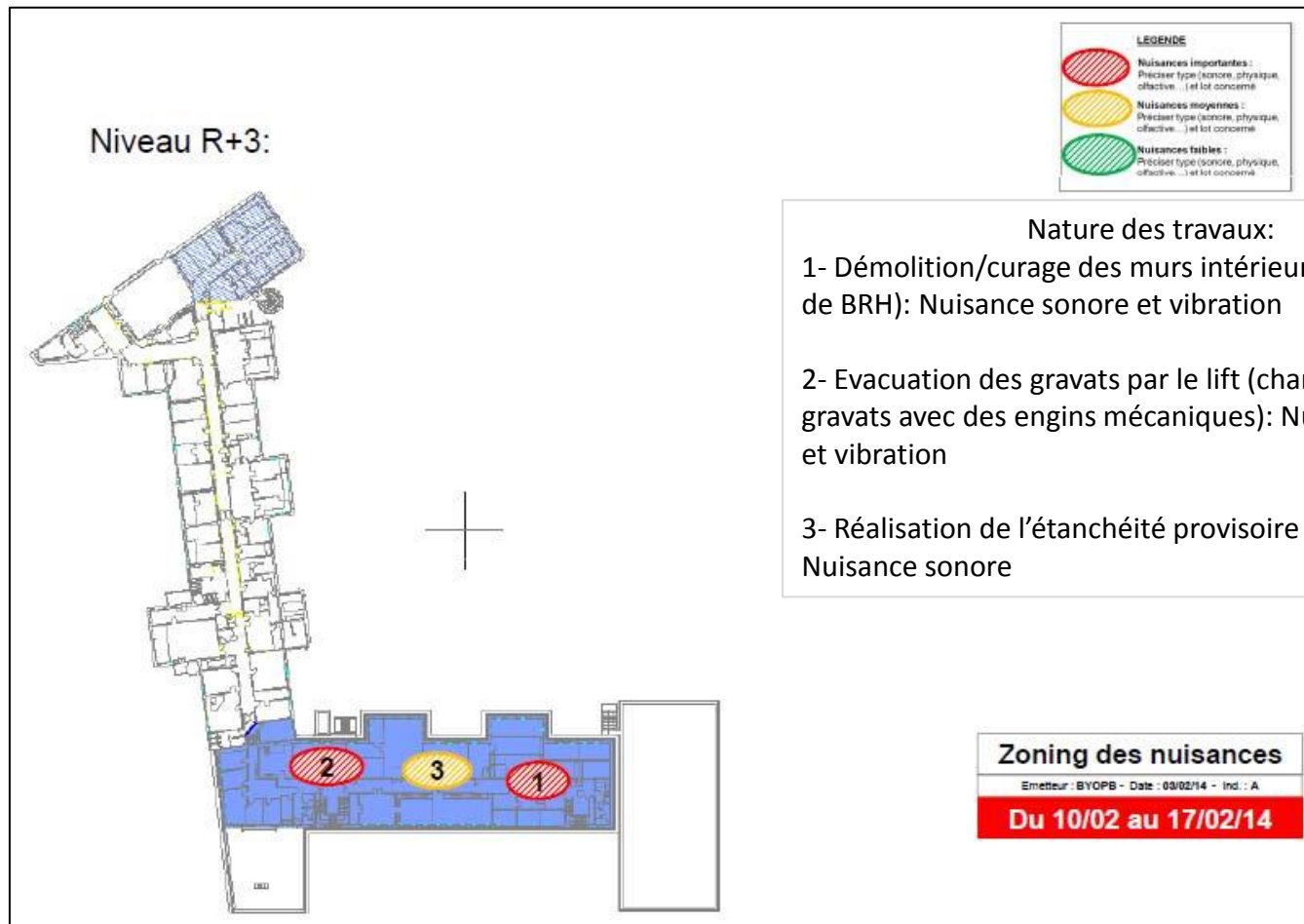
-Bouygues a élaboré le document « Zoning des nuisances »



# 1 Installations du chantier et planning



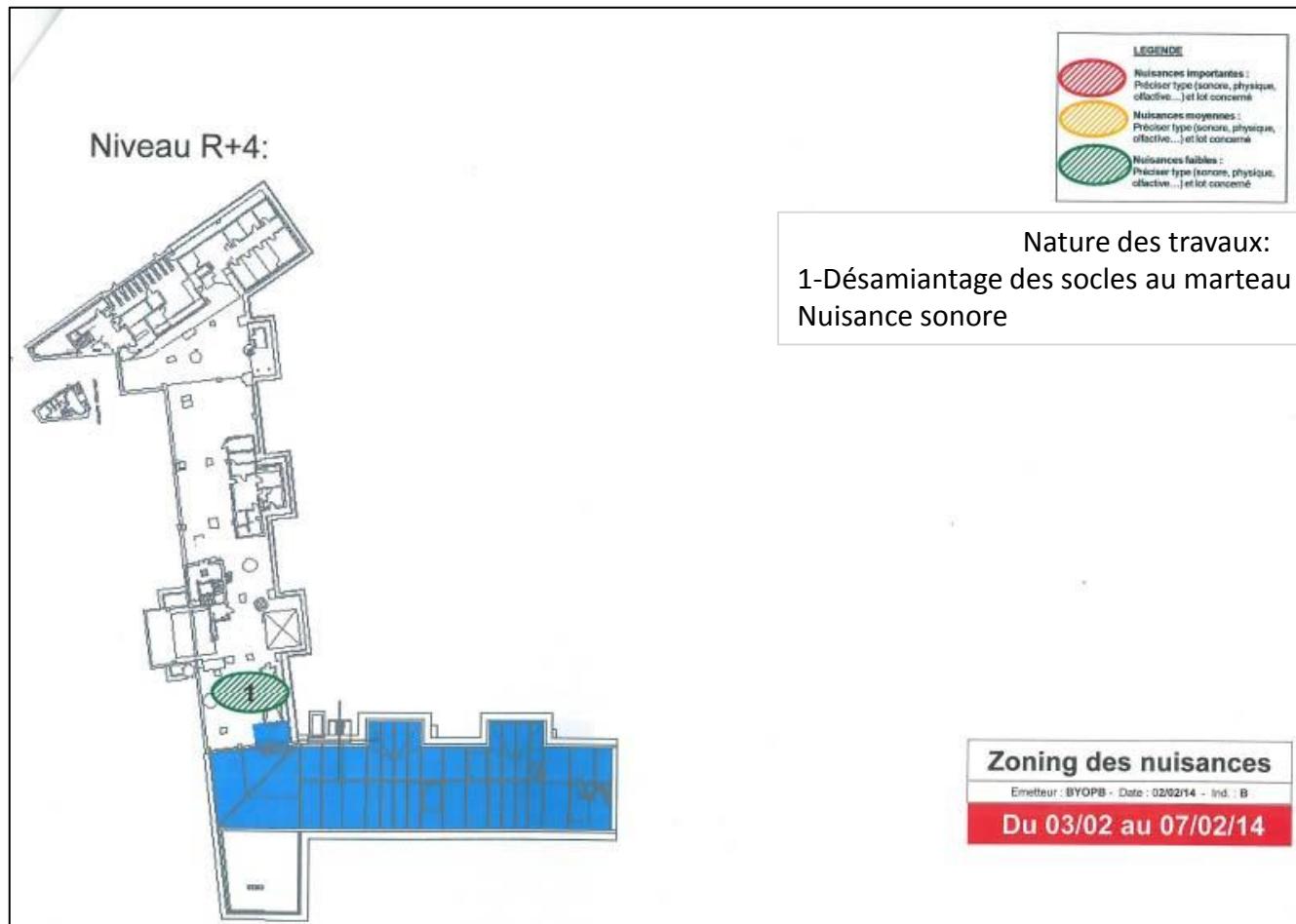
*-Bouygues a élaboré le document « Zoning des nuisances » du 10/02 au 17/02/2014*



# 1 Installations du chantier et planning



*-Bouygues a élaboré le document « Zoning des nuisances »*

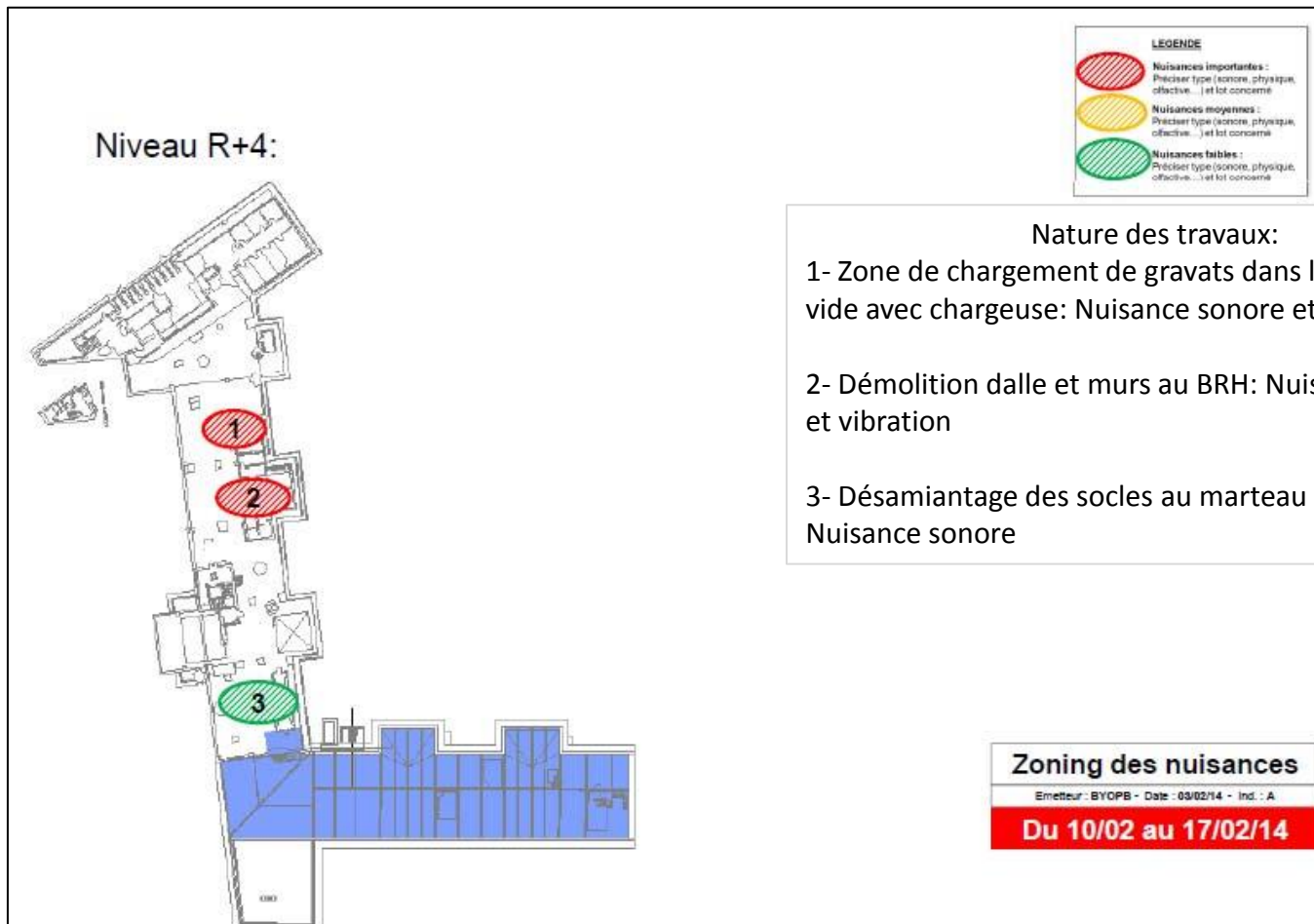




# 1 Installations du chantier et planning



*-Bouygues a élaboré le document « Zoning des nuisances » du 10/02 au 17/02/2014*





# 1 Installations du chantier et planning



## ***-Démolition R+4 Erasme.***

\* Le plancher de la terrasse s'est avéré hétérogène et les travaux de démolition ont provoqué de chutes de gravats dans le locaux E329.

\* Bouygues Bâtiment a élaboré un sondage contradictoire afin de vérifier la composition réelle du plancher haut du R+3 bâtiment Erasme:

- La composition des planchers à deux endroits diffère grandement des analyses du marché.
- En concertation avec le MOE, le CSPS et l'ENS, Bouygues établira une méthodologie qui permettra de travailler dans les conditions les plus sécurisées et les moins pénibles pour les occupants et les ouvriers.
- Afin de limiter les impacts en terme de délai, Bouygues va reprendre les travaux de désamiantage en terrasse (sans avoir à démolir).

\* Bouygues Bâtiment établira un protocole pour la démolition de ce niveau contenant un détail sur les protections qui seront mises dans les locaux de R+3. Ce document est en cours d'élaboration par le bureau Méthode de Bouygues.

\* Site aux problèmes structurel du R+3/4 Lhomond et R+4 Erasme, le planning et calendrier sont recalés.



\* Le MOE demande un OS pour le calendrier.

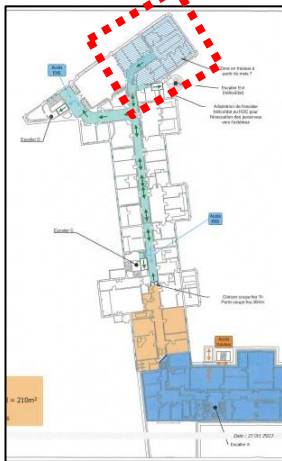
Un OS (Ordre de Service) est un acte notifiant une décision au titulaire du marché dans les conditions prévues par ce dernier.

## 2 Points techniques

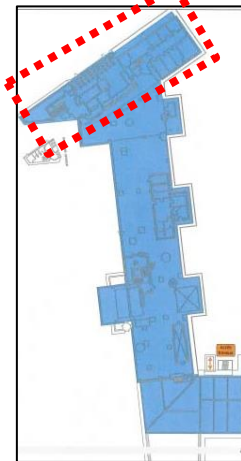


### **-Phase 5D Erasme rue R+4/R+5 et rue R+3.**

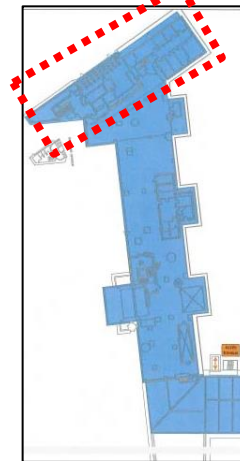
- \* La visite demandé par Bouygues une avec les personnels techniques afin d'organiser ces travaux a eu lieu le 07 janvier 2014 à 14h.
- \* La visite de l'état des lieux de libération des pièces aura lieu le 18 février 2014 dans l'après-midi. 
- \* Les travaux commenceront à partir du 22 février 2014.
- \* La libération des salles et le déménagement des agents se réalisera du 04 au 06 février 2014. 



Erasme Rue R+3



Erasme Rue R+4



Erasme Rue R+5

## 2 Points techniques



### ***-Coupure d'électricité.***

Bouygues Bâtiment transmettra les dates de la coupure électrique nécessaire pour se débrancher des TGBTs des bâtiments Lhomond et Erasme. Elle se réalisera en 2 fois et aura une durée de 2heures.

**Le 30 janvier, l'ENS a informé que Bouygues essaie de se débrancher « sous tension » afin d'éviter les coupures électriques. Bouygues confirme que transmettra les dates à l'avance.**



### ***-ES138.***

\* Bouygues propose de déplacer et modifier les cloisons chantier des phases 5A et 5B.

L'ENS a demandé un plan avec l'emplacement de la cloison pour la période M13-M16 et pour M16-M20.



***-GN13 pour les prochaines phases sera transmis à partir de la semaine 9 (du 24 au 28 février 2014)***



## 2 Points techniques



### ***-Travaux en cours: semaines 6 (03-07 février 2014).***


- \* Terrassement local produits chimiques est en cour. Bouygues étudie des solutions pour la sécurité et pérennité d'arbre à proximité (zone vert classée et arbre recensé).
- \* Le 30 janvier 2014, l'ENS demande aux Dpts. de Physique, Chimie et Géosciences des renseignements sur la présence d'un conduit maçonné qui traverse la voie (du bâtiment Erasme au jardin).



## 2 Points techniques



### ***-Boucle eau glacée et climatisations à détente.***

\* Le Maître d'œuvre (MOE) a étudié le document transmis par l'ENS et une réunion a été organisée le 30 janvier afin de définir les équipements raccordés à la boucle glacée process. Notamment, ceux du Dpt. de Physique. 

\* Le 04 février 2014, l'ENS a transmis le document compilant les nouveaux retours des Dpts. de Physique et de Chimie.

### ***-Déplacement des équipements CVC de la terrasse Érasme:***

#### Déplacement du refroidisseur à rayons X.

\* Bouygues, le MOE et l'ENS étudient les solutions pour le déplacement provisoire ainsi que pour l'emplacement définitif du refroidisseur à rayons X.

### ***-Bidons d'hélium et d'azote.***

\* L'ENS prépare un document concernant le transport des bidons d'azote pendant les travaux CPER. 

### ***-Salle serveurs temporaire ES145.***

\* Le déplacement des baies informatiques par l'ENS vers la salle ES145 est prévu du 10 au 21 février 2014.

\* Le 30 janvier 2014, le MOE a transmis la méthodologie pour le déplacement du local S7.

## 2 Points techniques



### ***-Installation des cloisons provisoires de chantier (Phases 1 et 2).***

\* Suite à l'installation des cloisons, Bouygues a préparé et installé les plans d'évacuation.

En concertation avec le Service d'Hygiène et Sécurité, le niveau SS3 maintient le cheminement existante.

\* Le Service d'Hygiène et Sécurité a demandé de réaliser une réunion avec Bouygues et avec le CSPS. Les dates proposés sont soit le 06 février 2014 soit du 12 au 14 février 2014.

\* Le 31 janvier 2014, l'ENS a transmis les dernières demandes questions concernant le déménagement des équipes au collège de France au Rectorat, au MOE et à Bouygues.

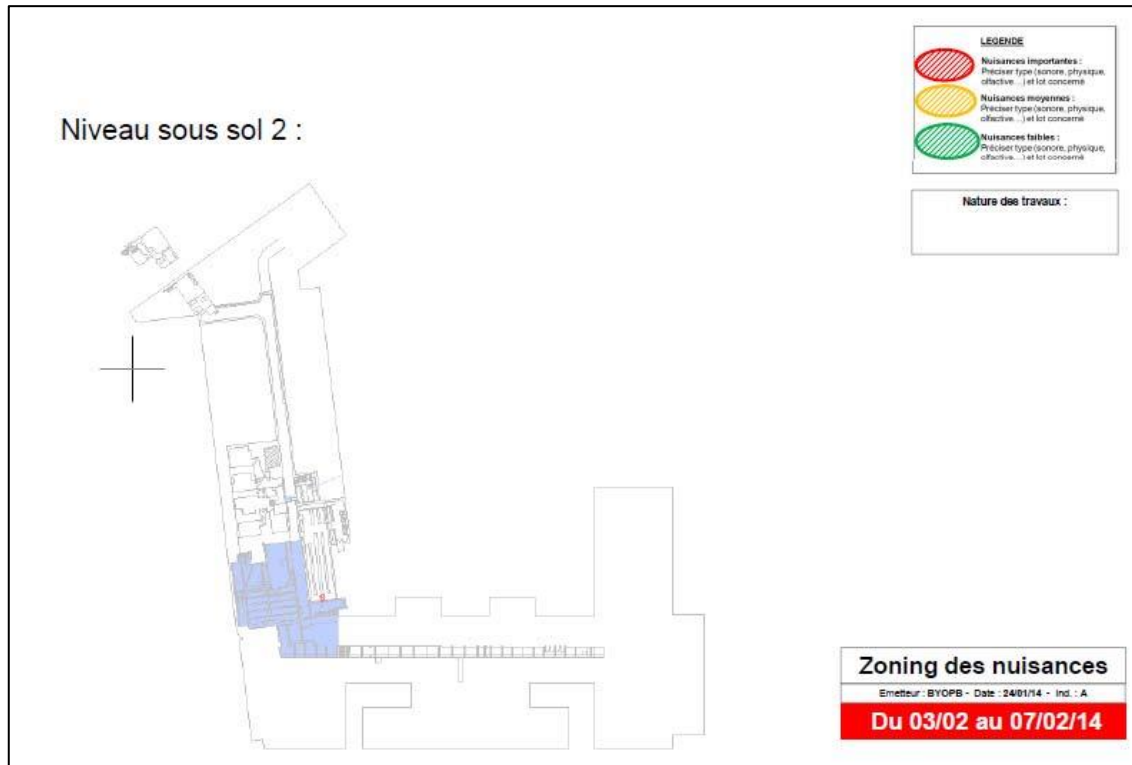
\* Le MOE confirme que les protections devant les salles LS164 et L160 ne seront pas en carreau plâtre (les portes des laboratoires sont déjà coupe-feu).

# 1 Installations du chantier et planning



## ***-Coupure d'aire comprimé***

Bouygues confirme n'a pas avoir réalisé des travaux dans cette zone.





## 2 Points techniques



### ***-Demandes d'accès aux zones chantier : Protocole version D.***

#### **Intervention d'urgence**

Vous devez contacter Mme. Martinez Rico ou Mme. Le Clech

\* Si cela se passe pendant les horaires de chantier (de 8h à 18h, du lundi au vendredi hors jours fériés), nous appellerons un responsable de Bouygues pour expliquer la situation et demander à être accompagné sur le chantier.

\*Si c'est en dehors de l'ouverture du chantier, il faut appeler la loge du 45 Ulm où se trouve le PCS : **01-44-32-31-16(24h/24) qui contactera l'opérateur d'astreinte technique du service Patrimoine qui pourra alors vous accompagner.**

Le personnel d'astreinte de l'ENS informera le référent Bouygues.

#### **Bouygues a facilité l'accès et a fourni les équipements de protection individuelle (EPI) pour réaliser des interventions d'urgence:**

-Le 28 janvier 2014, service informatique du Dpt. de Physique

-Le 05 février 2014, service informatique du Dpt. de Chimie

-Le 30 janvier 2014, le service Métallerie Plomberie a demandé l'accès en zone travaux.



## 2 Points techniques



### -Demandes d'accès aux zones chantier: Protocole version D.

\* Concernant le port des EPI, le Département souhaite passer une commande pour les EPI des responsables des Services?, Et les laboratoires ?

<http://www.securistock.fr/> ou <http://www.manutan.fr/>

Casque de sécurité



12,88€ TTC

Le **casque** court jaune de **sécurité** NORTH Safety Products est composé d'une coque en PEHD (Polyéthylène de Haute Densité).

Ce **casque de sécurité** est un équipement de **protection** indispensable, son poids est de 331 grammes et sa taille de 52-62cm, il dispose d'une **suspension plate** en nylon de 4 points, ainsi que d'un **système de réglage** sur trois hauteurs de niveaux.

Il résiste à une température de -30°C allant jusqu'à + de 50 °C, et répond aux normes **EN397** (Résistances: aux chocs, à la pénétration, à l'inflammabilité).

Ce **casque jaune de sécurité** se compose d'une **bande de confort** pour le front, d'un ancrage mentonnière de 4 points.

La **durée limite de stockage** : Coque maximum 5 ans après la date de la première utilisation.

Pour ce qui est de sa conservation, il est conseillé de le stocker dans un endroit à l'abri de la lumière et d'une température supérieure de 5°C.

Cet article de protection convient aux secteurs de la construction, de l'agroalimentaire, de l'industrie... Ce casque de protection est vendu en taille unique.

Vous trouverez son emballage dans un plastique en polyéthylène. Ce produit a été testé sous le contrôle VDE (1000 V).

Gilet haute visibilité

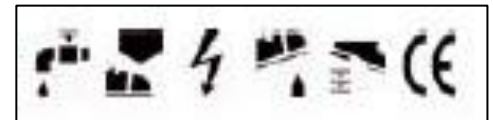


3,12 € TTC

chaussures de sécurité femme



64,80€ TTC



La chaussure HI RUN S3 est un **parfait combiné** entre **robustesse** et **confort**.

Un **embout en acier résistant à 200 joules** (soit une chute d'objet de 20 kg d'une hauteur d'un mètre) vous protège contre les **éventuelles chutes d'objet**.

La **semelle K-Sole** (réalisée avec des couches superposées en tissu) vous protège contre **les perforations, l'abrasion, les hydrocarbures et l'électricité** (la semelle ne contenant pas de métal est anti-statique)

Cette chaussure est totalement **hydrofuge** et respirante.

## **Calendrier réunions Cellule travaux et Direction**

**10 heures: Réunion Cellule travaux**  
**11 heures: Réunion Direction**

**Prochaine date:**

**19/02/14**

**05/03/14**

**19/03/14**

**02/04/14**

**Salle GH222**